

JEUGD

Belle (Saskia Driessen) vecht in haar slaapkamer tegen 'het beest' en weet hem uiteindelijk te temmen

Sterke opfrisbeurt

Het beest uit het populaire sprookje *Belle* is bij Theatergroep MAX. een driest en oerdom schepsel

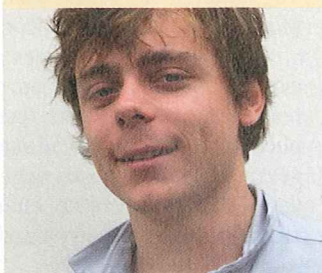
Theatergroep MAX.: *Belle* (5+), tournee tot en met 11 april

Het sprookje *Belle en het beest* heeft al vele bewerkingen gekregen. Zo leidde het verhaal van de schone jongedame die haar hart verliest aan een woest beest onder meer tot een tv-serie, een Disney-tekenfilm en musical. In de (woordloze) jeugdvoorstelling *Belle* van theatergroep MAX. is alleen het oergegeven van dit volksverhaal – mooi meisje naast lelijk monster – nog herkenbaar. Regisseur Jef Van gestel plaatst deze twee personages in een kinderkamer, waar de schone Belle (Saskia Driessen) bij aanvang ligt te slapen. Alvo-rens het beest verschijnt, laat Van gestel de kamer tot leven komen: een nachtkastje bibbert, een poppenkop maakt een *Exorcist*-rondje, de mouwen van een jas aan de kapstok strekken zich dreigend uit in de richting van het meisje. De spookachtige sfeer wordt versterkt door het fraaie klankdecor van Jochem Baelus. Als dan het beest (een afschrikwekkend snuivende Roel Swanenberg) van onder het matras tevoorschijn kruipt, schieten de eerste kleuters bij

hun ouders op schoot. Deze voorstelling heet voor vijf jaar en ouder te zijn, maar die ondergrens is misschien iets te laag gesteld. Swanenberg maakt een mooi nummer van zijn beest: een driest, maar oerdom schepsel. Hij is sterk, maar laat zich steeds makkelijk afleiden, is gevaarlijk, maar lijkt vooral onzeker. Al die emoties legt Swanenberg in zijn creatie, met dank aan een perfecte mimiek en motoriek. Behalve enkele schrik-effecten

JEF VAN GESTEL

Geboren in Borgerhout, België in 1981. Studeerde aan de Toneel-academie in Maastricht. Voor zijn afstudeerproject *Tuttefruit* kreeg hij in 2004 de **Ton Lutz Prijs** voor jonge theatermakers.



Talentvolle regisseur Van gestel

zitten er ook genoeg momenten van *comic relief* in de voorstelling. De achtervolgsscène tussen beest en Belle in het kleine meisjeskamertje is regelrechte slapstick. Schitterend wordt de onderwerping van het beest verbeeld als Belle op zijn schouders zit, met haar rokken over zijn gezicht gedrapeerd, zodat een zespotig monster ontstaat. Het beest is getemd en in een volgzzaam wezen veranderd. Door dit bewegingstheater zo nadrukkelijk in een slaapkamer te situeren, maakt de regisseur ruimte voor een nieuwe interpretatie van de *Belle*-historie. Het beest is bij hem 'het beest in jezelf': een waanbeeld, een nachtmerrie.

Deze Belle gaat daarom vooral over het bezweren van je eigen demonen. Dat doe je, zo laat Van gestel zien, door je eigen beest niet te ontlopen, maar juist recht in het gezicht te zien. Alleen dan kan een nachtmerrie in een speelpaardje veranderen. Theatergroep MAX. is erin geslaagd een overbekend sprookje een stevige opfrisbeurt te geven. Natuurlijk zal de meeste jeugdige kijkers de dubbele laag ontgaan. Voor hen is *deze Belle* vooral een spannend, grappig, en ten slotte ook bijzonder ontroerend verhaal. Dat er voor de begeleidende ouders ook nog iets valt te halen, is mooi meegenomen.

Thomas van den Bergh